



AU FIL DE L'EAU VERS LE BROUILLARD Nowy Dwór Gdański, Pologne

1. Vue sur les berges abruptes et dégradées

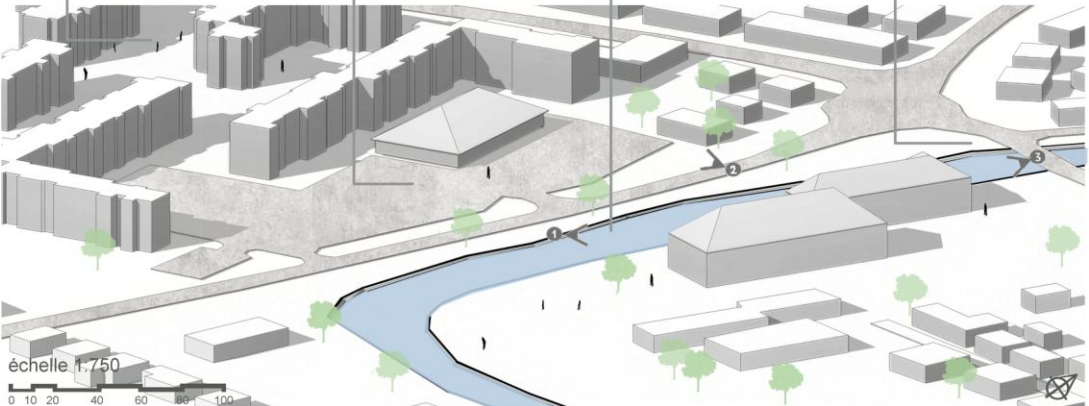


La zone d'étude est située dans le nord de la Pologne, au cœur des Żuławy Wiślane, dans le delta de la Vistule qui se jette dans la mer Baltique. Il s'agit d'un paysage de plaine, en partie en dépression, fortement dépendant des systèmes hydrologiques. La région se caractérise par une variabilité des niveaux d'eau et par un risque élevé d'inondation, accentué par le changement climatique.

Problèmes principaux:

- bâti tourné dos à la rivière et espaces dégradés entre les immeubles
- manque d'espaces publics et faible intégration sociale
- rivière vécue comme une barrière, avec des berges hautes limitant l'accès à l'eau
- risque d'inondation et variations du niveau de l'eau

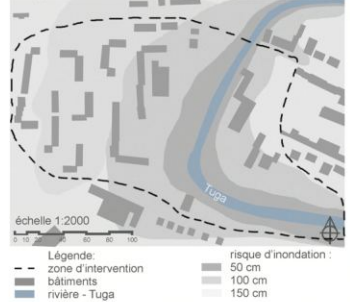
Rivière enfermée entre des berges hautes et risque d'inondation



3. Vue depuis le pont sur les berges hautes



Schéma du risque d'inondation



Localisation - Żuławy Wiślane



Canaux d'eau et la ville

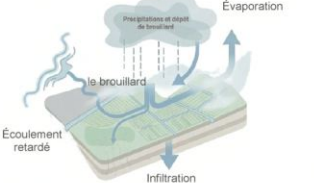


Malgré ces conditions, la structure urbaine reste peu adaptée à l'eau, encore perçue comme une menace plutôt qu'une ressource. Le fleuve constitue une barrière, ses berges artificialisées et surélevées limitant l'accès. Face à l'aggravation du risque d'inondation, les dispositifs de rétention et d'adaptation demeurent insuffisants.

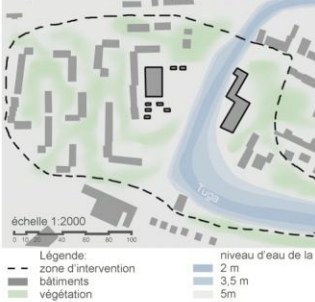
Malgré la forte présence de l'eau, celle-ci ne joue pas un rôle structurant dans l'organisation de la ville. Le tissu urbain demeure fragmenté et les espaces riverains restent difficilement accessibles. L'absence de continuité piétonne limite le rôle du fleuve comme espace de vie et de loisirs.

Cycle de l'eau dans les Żuławy

L'eau peut aussi se manifester sous forme de brume; intégrée au cycle naturel, elle contribue à améliorer le microclimat et la qualité du repos.



Rivière et berges au rythme de l'eau



Qualité architecturale

Le projet requalifie la structure existante par réhabilitation et introduction de nouvelles formes en relation directe avec l'eau. Le bâtiment conservé accueille un marché local, au service des circuits courts et de la vie locale. Les berges sont réaménagées en terrasses, pontons et structures légères, capables d'accompagner les variations du niveau de la rivière. Il en résulte une structure ouverte, vivante et en lien direct avec l'eau.

Qualité de la vie sociale

Le projet redonne à la rivière une place centrale dans la vie quotidienne. Le marché devient un lieu de rencontre et d'activités de proximité, favorisant les échanges entre habitants. Les espaces entre les bâtiments ainsi que les berges accueillent une diversité d'usages, de la détente aux événements collectifs. La rivière cesse d'être une barrière pour devenir un lien entre les deux rives, faisant émerger un espace de vie partagé.

1. Vue sur la renaturation des berges



Respect de l'environnement

Le projet s'appuie sur le cycle naturel de l'eau comme facteur structurant. La rivière, la rétention, l'infiltration et l'évaporation forment un système cohérent, dans lequel l'eau se manifeste sous différentes formes, du cours de la rivière aux zones d'expansion, jusqu'à l'humidité et à la brume. La renaturation des berges, associée à l'introduction de jardins de pluie et d'une végétation hydrophile, favorise la rétention et une gestion plus naturelle de l'eau. Le projet ne cherche pas à éliminer l'eau, mais à s'inscrire dans son rythme, en l'intégrant comme une composante essentielle du milieu urbain.

- appropriation sociale de l'espace
- rétention et microclimat
- adaptation du bâtiment
- marché urbain
- renaturation des berges
- berges amphibies
- réhabilitation des bâtiments
- trame verte et bleue

Rivière et berges au rythme des variations du niveau de l'eau



2. Vue aérienne du marché urbain



3. Vue depuis le pont sur les berges amphibies

